

ГЕРМЕТИЧНАЯ ЛЕНТА MOONLIGHT-SIDE-A120-06×12MM 24V (9.6 W/M, IP65, 5M, WIRE ×2)

1. ОБЩИЕ СВЕДЕНИЯ

- 1.1. Герметичная лента «неон» предназначена для декоративной архитектурной подсветки контуров зданий, мостов, лестниц, создания рекламных вывесок, светящихся букв и других дизайнерских решений.
- 1.2. Герметичная лента «неон» представляет собой гибкую печатную плату с высокоэффективными светодиодами SMD 2835, заключенную в мягкую силиконовую оболочку, защищающую от воздействия ультрафиолетовых лучей и влаги, а также от поражения электрическим током.
- 1.3. Конструкция ленты «неон» соответствует степени защиты от пыли и влаги IP65, что позволяет использовать ее на улице (под навесом) и в помещениях.
- 1.4. Экструдированная светопроводящая силиконовая оболочка является уникальной оптической системой распределения света, обеспечивающей равномерное свечение по всей поверхности ленты «неон» и отсутствие темных промежутков.
- 1.5. Максимальная длина непрерывной линии — 5 м.
- 1.6. Гибкая оболочка позволяет создавать линии и фигуры любой формы.
- 1.7. Светодиодная лента «неон» обладает низким энергопотреблением, не наносит вреда здоровью людей и окружающей среде.
- 1.8. Срок эксплуатации более 36 000 часов.

2. ОСНОВНЫЕ ТЕХНИЧЕСКИЕ ХАРАКТЕРИСТИКИ

2.1. Общие параметры

Параметр	Для 1 м	Для 5 м
Напряжение питания	DC 24 В ±0.5 В	
Максимальная потребляемая мощность	10,6 Вт	53 Вт
Типовая потребляемая мощность ¹	9,6 Вт	48 Вт
Максимальный потребляемый ток ²	0,44 А	2,2 А
Количество светодиодов	120 шт	600 шт
Тип светодиодов	SMD 2835	
Максимальный световой поток	280 лм	1400 лм
Индекс цветопередачи лент ³	CRI>90	
Угол излучения	112°	
Длина ленты на катушке	5 м	
Максимальная длина подключаемой ленты	5 м	
Шаг резки	50,00 мм (6 светодиодов)	
Высота и ширина	12×6 мм	
Степень пылевлагозащиты ⁴	IP65	
Диапазон рабочих температур окружающей среды	-30... +45 °С	
Относительная влажность воздуха	0... 90%	
Температура хранения	0... +50 °С	
Срок службы ⁵	Более 36 000 ч	

¹ Рассчитывается по методике изготовителя.

² На основе измерения отрезка ленты длиной 1 м.

³ Для лент с цветовой температурой 4000 К. Для лент с другой цветовой температурой индекс цветопередачи может отличаться от указанного.

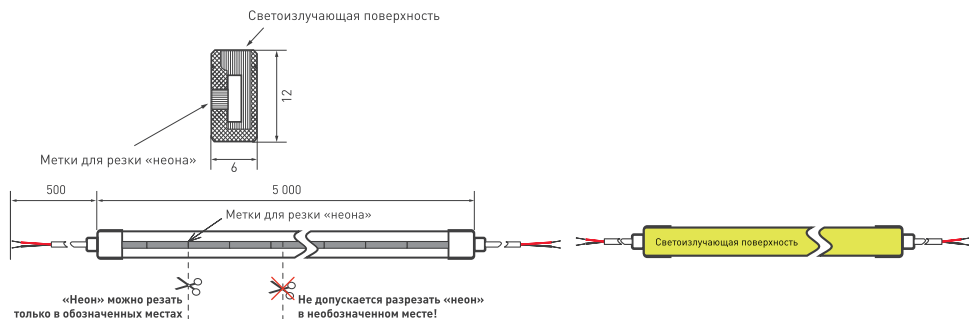
⁴ При условии сохранения заводской герметизации.

⁵ При соблюдении рекомендаций по монтажу, условий эксплуатации и допустимом снижении яркости не более чем на 30% от первоначальной.

2.2. Доступные цвета свечения

Артикул	Цвет свечения
041033	Белый 6000 К
041034	Дневной 4000 К
041035	Теплый 3000 К
041036	Теплый 2700 К
041037	Теплый 2300 К

2.3. Габаритные размеры «гибкого неона»



3. УСТАНОВКА И ПОДКЛЮЧЕНИЕ

⚠ ВНИМАНИЕ! Проверьте ленту «неон» до начала монтажа. Поврежденная во время монтажа лента «неон» обмену и возврату не подлежат. Не включайте ленту «неон», намотанную на катушку. Перед включением обязательно размотайте ленту «неон».

3.1. Проверка ленты «неон» перед монтажом

- Извлеките ленту «неон» из упаковки, размотайте катушку и убедитесь в отсутствии механических повреждений.
- Убедитесь, что выходное напряжение и мощность источника питания соответствуют напряжению питания и мощности подключаемой светодиодной ленты «неон».
- Подключите ленту «неон» к выходу блока питания, строго соблюдая полярность.
- Включите питание на время не более 10 сек.
- Убедитесь, что все светодиоды светятся равномерно, а оттенки свечения лент «неон» из разных катушек совпадают.
- Отключите источник питания от сети после проверки.

3.2. Отрежьте ленту «неон» нужной длины. Разрезать ленту «неон» можно только в обозначенных местах (см. п. 2.3). Рекомендации по резке содержатся в Приложении. Установите глухую заглушку из комплекта заглушек (арт. 041055) на конец отрезка на нейтральный силиконовый герметик (арт. 028100). Заглушки, коннектор для подключения и герметик приобретаются отдельно.

3.3. Подбор источника питания

- Необходимо использовать стабилизированный источник постоянного напряжения 24 В ± 0.5 В.
- Мощность источника питания должна быть на 25% выше суммарной мощности подключаемого «гибкого неона».
- Если для управления «гибким неоном» будет использоваться контроллер ШИМ (или диммер), используйте источники питания, совместимые с ШИМ (для любых помещений), во избежание возникновения шума (писка) из-за взаимодействия источника и контроллера.

Мощность 1 м ленты	Длина подключаемой ленты	Суммарная мощность подключаемой ленты	Рекомендуемая мощность источника питания [+25%]	Источник питания для помещения IP20	Герметичный источник питания IP66-67
10.6 Вт	1 м	10.6 Вт	≥ 13.25 Вт	HTS-25-24	ARPV-24020-D
	5 м	53 Вт	≥ 66.25 Вт	ARV-SL24075	ARPV-24080-B
	10 м (2×5 м)	106 Вт	≥ 132.5 Вт	HTS-150L-24	ARPV-24150-SLIM-B
	20 м (4×5 м)	212 Вт	≥ 265 Вт	HTS-300L-24	ARPV-ST24300-A

⚠ ВНИМАНИЕ! Во избежание поражения электрическим током перед началом всех работ отключите электропитание. Все работы должны проводиться только квалифицированным специалистом.

3.4. Подключите «гибкий неон» согласно приведенной схеме 1. Соблюдайте полярность подключения и цветовую маркировку проводов.



Схема 1. Подключение «гибкого неона»

3.5. Подключите вход блока питания к сети.



- 3.6. Убедитесь, что все соединения выполнены надежно и замыкания отсутствуют.
- 3.7. Включите электропитание.
- 3.8. Убедитесь, что свечение «гибкого неона» непрерывно и равномерно по всей длине, яркость свечения изменяется контроллером при подключении согласно схеме 2.

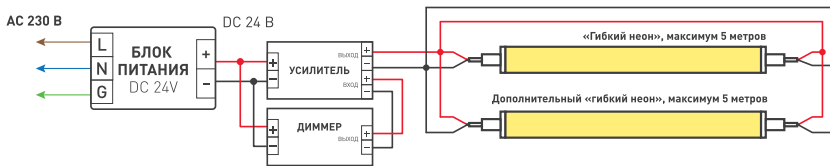


Схема 2. Подключение «гибкого неона» с возможностью изменения яркости

- 3.9. Выполните монтаж «гибкого неона». Подробные рекомендации по монтажу приведены в инструкции по установке «гибкого неона» (см. Приложение).

4. ОБЯЗАТЕЛЬНЫЕ ТРЕБОВАНИЯ

- ⚠ ВНИМАНИЕ! Перед началом работ по монтажу или обслуживанию «гибкого неона» отключите электропитание. Все работы должны проводиться только квалифицированным специалистом.**

- 4.1. Во избежание повреждения ленты «гибкий неон» при монтаже и во время эксплуатации **КАТЕГОРИЧЕСКИ ЗАПРЕЩАЕТСЯ:**

- Включение «гибкого неона» длиной более 5 м одним отрезком.
- Монтаж «гибкого неона» на нагревающиеся поверхности с температурой выше +40 °С, а также эксплуатация при температуре окружающей среды выше +40 °С и вблизи источников тепла: систем отопления, блоков питания, ламп, светильников.
- Монтаж «гибкого неона» при температуре ниже 0 °С.
- Механическое воздействие: скручивание, излом, сдавливание, повреждение герметичной оболочки.
- Превышение номинального напряжения питания DC 24 В, а также питание переменным напряжением.
- Включение «гибкого неона», намотанного на катушку, на время, превышающее 1 мин.
- Погружение «гибкого неона» в воду, установка «гибкого неона» в месте, где может скапливаться вода (лужа, тающий снег).
- Использование кислотных и других химически активных герметизирующих или клеящих составов.

- 4.2. Рекомендации по монтажу «гибкого неона» содержатся в Приложении.

- 4.3. Возможные неисправности и методы их устранения

Неисправность	Причина	Метод устранения
Лента «неон» не светится	Нет контакта в соединениях	Проверьте все подключения
	Неправильная полярность подключения	Подключите ленту «неон», строго соблюдая полярность
	Неисправен источник питания	Замените источник питания
Неравномерное или слабое свечение ленты «неон»	Длина последовательно подключенных отрезков ленты «неон» превышает 5 м	Обеспечьте подключение питания для каждых 5 м ленты «неон» согласно схеме в п. 3.5
	Недостаточное сечение соединительного провода	Рассчитайте требуемое сечение и замените провод
Лента «неон» светится, но яркость ее свечения не меняется	Неисправен диммер (контроллер)	Замените диммер (контроллер)
	Неправильная полярность подключения выходных проводов диммера (контроллера) к входу усилителя	Подключите диммер (контроллер), строго соблюдая полярность

5. ТРЕБОВАНИЯ БЕЗОПАСНОСТИ

- 5.1. Конструкция светодиодной ленты «гибкий неон» удовлетворяет требованиям электро- и пожарной безопасности по ГОСТ 12.2.007.0-75.
- 5.2. Монтаж оборудования должен выполняться квалифицированным специалистом с соблюдением всех требований техники безопасности.
- 5.3. Внимательно изучите данное руководство и инструкцию по установке «гибкого неона» (Приложение) и неукоснительно следуйте всем требованиям и рекомендациям.
- 5.4. Перед монтажом убедитесь, что все оборудование обесточено.
- 5.5. Перед эксплуатацией убедитесь, что оборудование установлено в соответствии с требованиями пожарной безопасности и монтаж соответствует рекомендациям данного документа.
- 5.6. Если при включении изделие не заработало должным образом, воспользуйтесь таблицей возможных неисправностей (п. 4.3). Если самостоятельно устранить неисправность не удалось, обесточьте изделие и свяжитесь с поставщиком.
- 5.7. Используйте «гибкий неон» только если он работает корректно. Немедленно отключите электропитание при обнаружении следующих особенностей работы:
 - погасание «гибкого неона» или отдельных его частей;
 - дым, пар или звук треска;
 - появление постороннего запаха;
 - осязаемое повышение температуры;
 - видимые повреждения и нарушение изоляции.

- 5.8. Возобновить эксплуатацию можно только после устранения причины, вызвавшей неисправность.
5.9. Если не удается устранить причину неисправности, обесточьте оборудование, свяжитесь с представителем торгового предприятия и доставьте ему неисправное изделие для проверки.

6. ГАРАНТИЙНЫЕ ОБЯЗАТЕЛЬСТВА

- 6.1. Изготовитель гарантирует соответствие изделия требованиям действующей технической документации и обязательным требованиям государственных стандартов.
6.2. Гарантийный срок изделия — 36 месяцев со дня передачи потребителю, если иное не предусмотрено договором. Если день передачи установить невозможно, гарантийный срок исчисляется со дня изготовления изделия.
6.3. В случае выхода изделия из строя потребитель вправе предъявить требования в течение гарантийного срока при наличии товарного или кассового чека, а также отметки о продаже в паспорте изделия.
6.4. Требования предъявляются по месту приобретения изделия.
6.5. Гарантийные обязательства не распространяются на изделия, имеющие механические повреждения или признаки нарушения потребителем правил хранения, транспортирования или эксплуатации.
6.6. Производитель вправе вносить в конструкцию изделия изменения, не ухудшающие его качество и основные параметры.
6.7. Расходы на транспортировку вышедшего из строя изделия оплачиваются потребителем.

7. ТРАНСПОРТИРОВКА И ХРАНЕНИЕ

- 7.1. Размещение и крепление в транспортных средствах упакованных изделий должно обеспечивать их устойчивое положение, исключать возможность ударов друг о друга, а также о стенки транспортных средств.
7.2. После транспортировки или хранения при отрицательных температурах, перед включением, оборудование должно быть выдержано в упаковке в нормальных условиях не менее 6 часов.
7.3. Оборудование должно храниться в заводской упаковке при температуре от 0 до +50 °С при отсутствии в воздухе паров кислот, щелочей и других агрессивных примесей.

8. КОМПЛЕКТАЦИЯ

- 8.1. Светодиодная лента «гибкий неон» — 5 м.
8.2. Техническое описание, инструкция по эксплуатации и паспорт — 1 шт.
8.3. Инструкция по установке — 1 шт.
8.4. Упаковка — 1 шт.

9. СВЕДЕНИЯ ОБ УТИЛИЗАЦИИ

- 9.1. По истечении срока службы (эксплуатации) изделие не представляет опасности для жизни, здоровья людей и окружающей среды.
9.2. Утилизация осуществляется в соответствии с требованиями действующего законодательства.

10. СВЕДЕНИЯ О РЕАЛИЗАЦИИ И СЕРТИФИКАЦИИ

- 10.1. Цена изделия договорная, определяется при заключении договора.
10.2. Предпродажной подготовки изделия не требуется.
10.3. Изделие сертифицировано согласно ТР ТС. Информация о сертификации нанесена на упаковку.

11. ИНФОРМАЦИЯ О ПРОИСХОЖДЕНИИ ТОВАРА

- 11.1. Изготовлено в КНР.
11.2. Изготовитель/Manufacturer: «Санрайз Холдингз [ГК] Лтд» [Sunrise Holdings (HK) Ltd].
Офис 901, 9 этаж, «Омега Плаза», 32, улица Дундас, Коулун, Гонконг, Китай.
Unit 901, 9/F, Omega Plaza, 32 Dundas Street, Kowloon, Hong Kong, China.
11.3. Импортёр: ООО «Арлайт РУС», адрес: 101000, г. Москва, Уланский пер., д. 22, стр. 1, пом. I, этаж 5, офис 501.
11.4. Дату изготовления см. на корпусе устройства или упаковке.

12. ОТМЕТКА О ПРОДАЖЕ

Модель: _____

Дата продажи: _____

Продавец: _____ М.П.

Потребитель: _____



Более подробная информация об изделии представлена на сайте arlight.ru



ТР ЕАЭС 037/2016

Дополнение к артикулу в скобках, например, (1), (2), (B) означает наличие модификаций товара. Модификации отличаются незначительными улучшениями, не влияющими на основные свойства, параметры и внешний вид товара. Допускается прямая замена модификаций на основной артикул или наоборот без каких-либо условий.



ИНСТРУКЦИЯ ПО УСТАНОВКЕ

ГЕРМЕТИЧНАЯ ЛЕНТА

MOONLIGHT-SIDE-A120-06×12MM 24V

9.6 W/M, IP65, 5M, WIRE ×2

1. ОБЯЗАТЕЛЬНЫЕ ТРЕБОВАНИЯ И РЕКОМЕНДАЦИИ



ВНИМАНИЕ!

Монтаж светодиодной ленты должен выполняться только квалифицированным специалистом.

Перед монтажом или до проведения любых работ с лентой отключите электропитание.

Не включайте питание до завершения установки.

Монтаж должен выполняться при температуре воздуха выше 0 °С.

При монтаже строго соблюдайте приведенные ниже требования и рекомендации.

НЕ РАСТЯГИВАТЬ



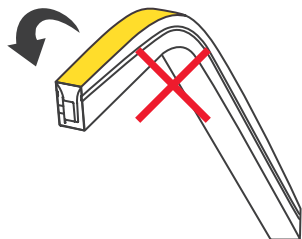
НЕ СКРУЧИВАТЬ



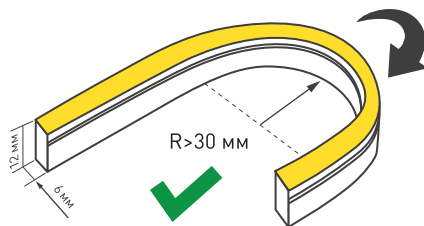
НЕ НАСТУПАТЬ



НЕ ИЗГИБАТЬ В УКАЗАННОМ НАПРАВЛЕНИИ



МИНИМАЛЬНЫЙ РАДИУС ИЗГИБА



2. СПОСОБЫ КРЕПЛЕНИЯ СВЕТОДИОДНОЙ ЛЕНТЫ «НЕОН»

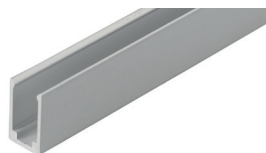
2.1. Установка ленты «неон» в профиль



Гибкий профиль из стали
Арт. 029824
ARL-MOONLIGHT-1206-2x500 ANOD



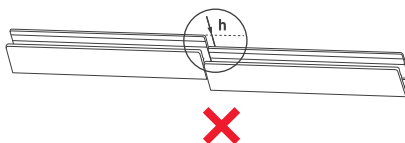
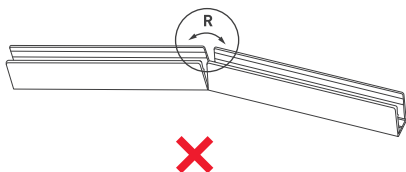
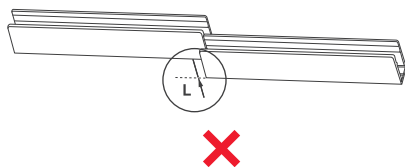
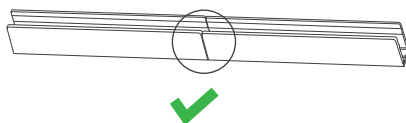
Профиль из поликарбоната
Арт. 029826
ARL-MOONLIGHT-1206-1000 CLEAR



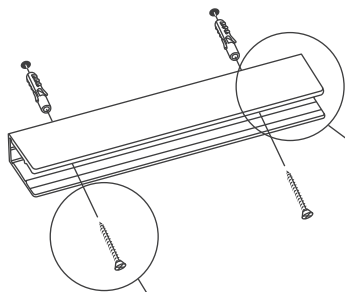
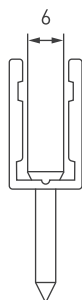
Профиль из анодированного алюминия
Арт. 029828
ARL-MOONLIGHT-1206-1000 ANOD

РЕКОМЕНДАЦИИ ПО УСТАНОВКЕ ЛЕНТЫ «НЕОН» В ПРОФИЛЬ

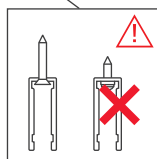
Устанавливайте отрезки профиля без зазоров и перекосов.



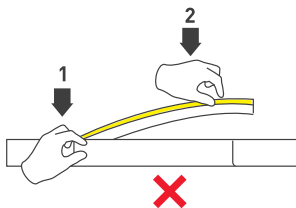
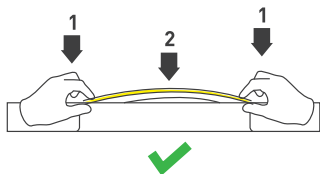
РЕКОМЕНДАЦИИ ПО ВЫБОРУ КРЕПЕЖА



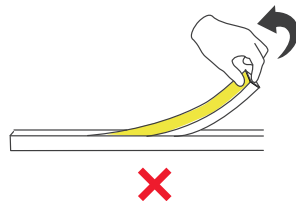
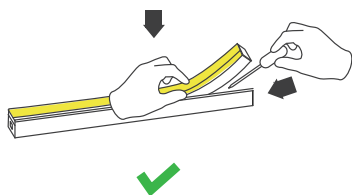
Выбирайте крепеж согласно рекомендациям.
Диаметр крепежного отверстия — 3.5 мм.
Максимальный диаметр головки шурупа — 6 мм.
Используйте шурупы с потайной головкой.



УСТАНОВКА ЛЕНТЫ В ПРОФИЛЬ

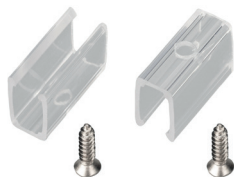


Устанавливайте ленту в профиль одновременно с обеих сторон, от краев к центру.

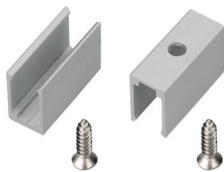


Для демонтажа ленты используйте инструмент (отвертку с плоским лезвием).

2.2. Установка светодиодной ленты «неон» в держатели

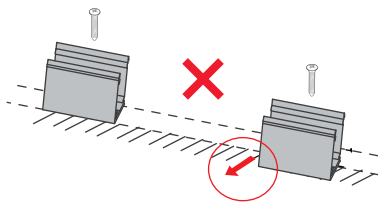
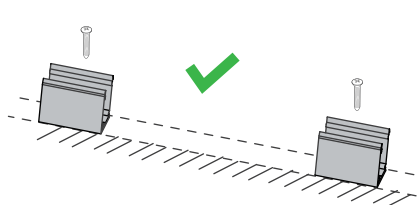


Держатель из поликарбоната
Арт. 029825
ARL-MOONLIGHT-1206-CLIP CLEAR

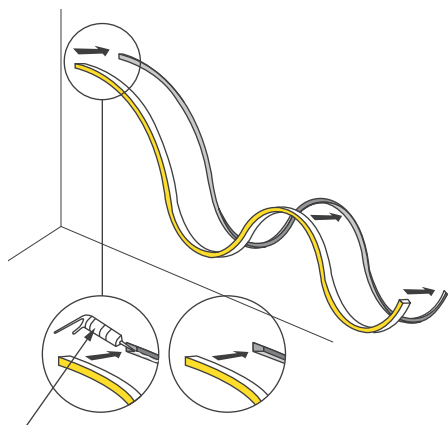


Держатель из анодированного алюминия
Арт. 029827
ARL-MOONLIGHT-1206-CLIP ANOD

РЕКОМЕНДАЦИИ ПО УСТАНОВКЕ ЛЕНТЫ В ДЕРЖАТЕЛИ

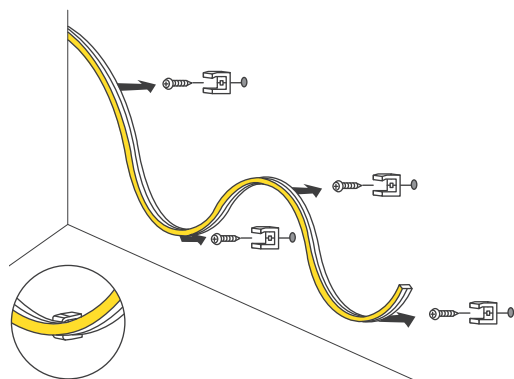


Устанавливайте крепежные держатели без смещения, на 1 м ленты «неон» используйте не менее 3 держателей.



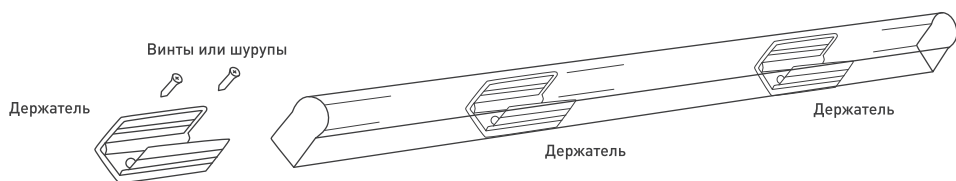
Нейтральный силикон

КРИВОЛИНЕЙНАЯ УСТАНОВКА В ПАЗ

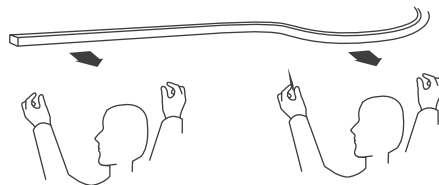
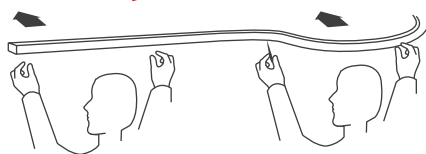


КРИВОЛИНЕЙНАЯ УСТАНОВКА НА СКОБЫ

Закрепите держатели или фиксирующий профиль в месте установки при помощи винтов или шурупов. Зафиксируйте ленту «неон» в держателях.



> 2 м

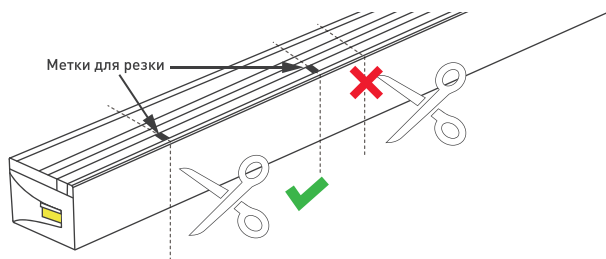


Производите вдвоем монтаж и демонтаж отрезков ленты длиной более 2 м.

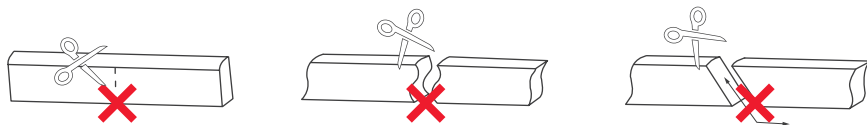
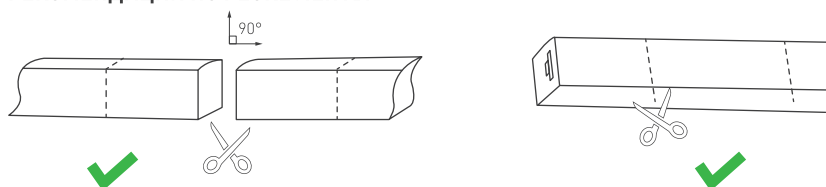


3. ПОСЛЕДОВАТЕЛЬНОСТЬ МОНТАЖА

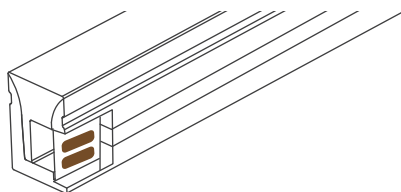
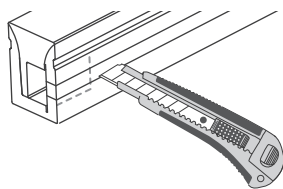
- 3.1. Отмерьте и отрежьте ленту «неон» требуемой длины. Разрезать ленту «неон» можно только в обозначенных местах кратного шагу резки. Метки для резки нанесены на плату и видны на боковой поверхности ленты.



РЕКОМЕНДАЦИИ ПО РЕЗКЕ ЛЕНТЫ

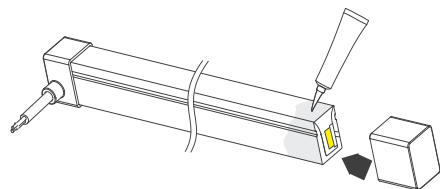
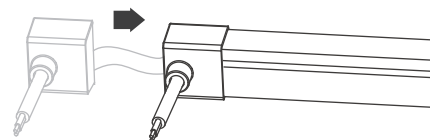
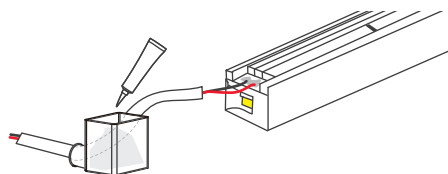
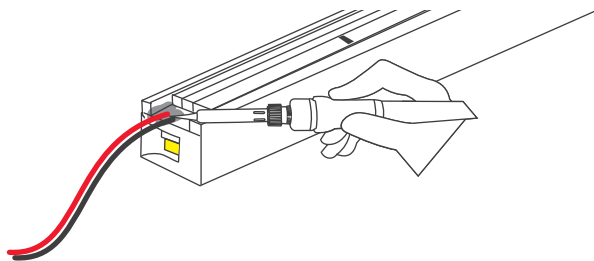


- 3.2. Со стороны, где не будет подаваться питание, нанести на торец ленты «неон» нейтральный клей-герметик. Установите глухую заглушку и зафиксируйте ее клипсой без отверстия для проводов из комплекта.
- 3.3. Со стороны подачи питания сделайте аккуратной надрез, обеспечив доступ к контактным площадкам платы ленты «неон». Используйте канцелярский нож с выдвижным лезвием.



Аксессуар
Арт. 036257
 MOONLIGHT-TOOL-CUT

- 3.4. Распаяйте провода питания к контактным площадкам платы, соблюдая полярность подключения. Время пайки не должно превышать 5 с при температуре жала паяльника не выше 280 °С. Используйте только нейтральный флюс, после пайки удалите остатки флюса спиртовым растворителем.



ВНИМАНИЕ!
Количество нейтрального клея-герметика должно составлять от $\frac{1}{3}$ до $\frac{1}{2}$ от штекера.

ВНИМАНИЕ!
После заливки нейтрального клея-герметика светодиодную ленту «неон» следует расположить горизонтально на 2 часа, пока поверхность штекера не высохнет.

ВНИМАНИЕ!
После заливки нейтрального клея-герметика светодиодную ленту «неон» следует разместить горизонтально на 2 часа, пока светодиодная лента «неон» не высохнет.



Заглушка

Арт. 041058

MOONLIGHT-CAP-06x12mm-
SIDE-S-SET



Заглушка

Арт. 041060

MOONLIGHT-CAP-06x12mm-
BOTTOM-S-SET



Заглушка

Арт. 041065

MOONLIGHT-CAP-06x12mm-
TOP-M-SET



Заглушка

Арт. 041055

MOONLIGHT-CAP-06x12mm-
TOP-S-SET

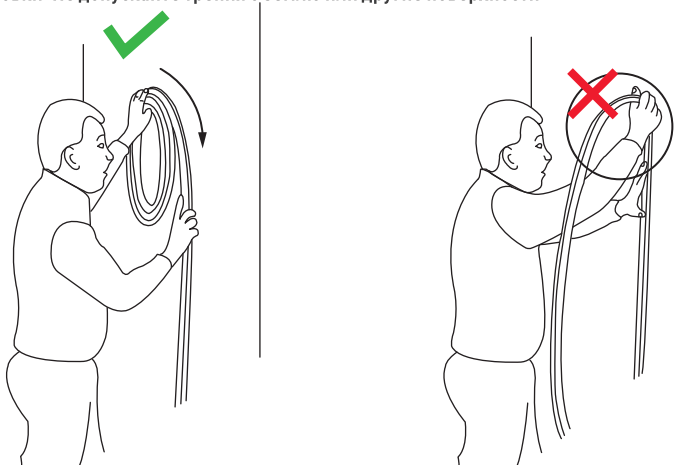
- 3.5. Со стороны, где будет подаваться питание, нанесите на торец ленты «неон» нейтральный клей-герметик. Наденьте заглушку на провод, нанесите достаточное количество клея-герметика на внутреннюю поверхность заглушки и наденьте заглушку на ленту «неон». Дождитесь полной полимеризации клея-герметика (см. инструкцию к используемому клею-герметик).
- 3.6. Проверьте правильность и надежность всех выполненных соединений, убедитесь, что соединения герметичны и электрически изолированы.
- 3.7. Включите питание и проверьте работоспособность светодиодной ленты «неон».

⚠ ВНИМАНИЕ!

Светодиодная лента должна транспортироваться и переноситься в смотанном виде.

Не разматывайте светодиодную ленту до фиксации, чтобы не подвергать ее излишним механическим нагрузкам.

Разматывание производится на ровной поверхности, непосредственно перед фиксацией на месте установки. Не допускайте трения о землю или другие поверхности.



ДЛЯ БЕЗОПАСНОГО ИСПОЛЬЗОВАНИЯ СВЕТОДИОДНОЙ ЛЕНТЫ СОБЛЮДАЙТЕ СЛЕДУЮЩИЕ ТРЕБОВАНИЯ:

- Если светодиодная лента загрязнена или подвергалась воздействию влаги, то монтаж и эксплуатацию можно осуществлять только после очистки и проверки состояния ленты по всей длине.
- Для подключения применяйте только специально разработанные кабели питания с коннекторами марки Arlight. Соблюдайте полярность подключения.
- Используйте только комплектующие, идущие в комплекте со светодиодной лентой, или совместимые аксессуары, описанные в инструкции.
- Для герметизации используйте только нейтральный клей-герметик для ПВХ-материалов.
- Перед включением убедитесь, что все соединения герметичны и электрически изолированы.
- Во избежание утечки тока или короткого замыкания не допускайте загрязнения поверхности и мест соединения и подключения.
- Убедитесь, что светодиодная лента устанавливается на жесткой и неподвижной поверхности.
- Не накрывайте светодиодную ленту, не используйте в закрытых пространствах, не располагайте отрезки ленты вплотную друг к другу, обеспечьте свободную циркуляцию воздуха.
- Не подвешивайте и не закрепляйте что-либо на светодиодной ленте, например вывески.

⚠ ВНИМАНИЕ!

Не включайте светодиодную ленту в катушке на время более 1 минуты.

Это приведет к перегреву ленты, изменению ее параметров и преждевременному отказу.

