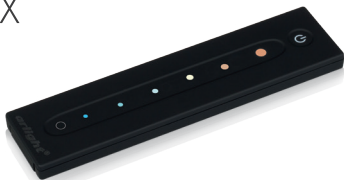


# СЕНСОРНЫЙ ПУЛЬТ SR-2833TS-MIX

- 7 Для контроллеров SR-MIX (CCT)
- 7 1 зона, ПДУ RF



## 1. ОСНОВНЫЕ СВЕДЕНИЯ

- 1.1. Радиочастотный пульт дистанционного управления SR-2833TS-MIX предназначен для управления светодиодными лентами MIX (CCT) и другими светодиодными источниками света.
- 1.2. Управление лентой осуществляется при помощи контроллеров серии SR-1009x, поддерживающих управление MIX (CCT) светом (приобретаются отдельно).
- 1.3. Основные выполняемые функции: включение и выключение света, регулировка его яркости, изменение цветовой температуры ленты MIX.
- 1.4. Удобное и точное управление благодаря чувствительным сенсорам.
- 1.5. Привязка неограниченного количества контроллеров.

## 2. ОСНОВНЫЕ ТЕХНИЧЕСКИЕ ХАРАКТЕРИСТИКИ

Параметр	Значение
Тип связи с контроллером	RF (радиочастотный)
Частота передачи радиосигнала	434/868/915 МГц
Источник питания	2 элемента типа CR2025
Время работы от одного комплекта батарей	до 5 лет
Количество зон управления	1 зона
Степень пылевлагозащиты	IP20
Температура окружающей среды	0... +40 °C
Размер	141x35x8.5 мм

## 3. УСТАНОВКА, ПОДКЛЮЧЕНИЕ И УПРАВЛЕНИЕ

- ⚠ ВНИМАНИЕ!** При монтаже оборудования, используемого совместно с пультом, во избежание поражения электрическим током, перед началом работ отключите электропитание. Все работы должны проводиться только квалифицированным специалистом.

- 3.1. Извлеките пульт из упаковки и убедитесь в отсутствии механических повреждений.
- 3.2. Откройте батарейный отсек пульта и установите элементы питания. Соблюдайте полярность установки, обозначенную на корпусе. На Рис. 1 показана схема установки батарей.

**Внимание!** Неправильная полярность установки батарей приведет к неработоспособности пульта ДУ и быстрому разряду батарей.

3.3. Закрепите контроллер, используемый совместно с пультом, в месте установки.

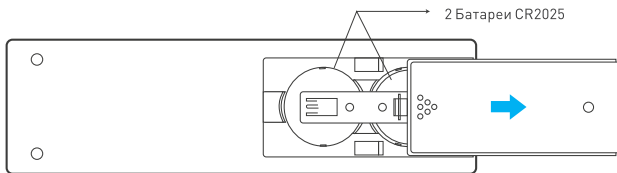


Рис. 1. Схема установки батарей в батарейный отсек.

3.4. Подключите контроллер и светодиодную ленту (см. инструкцию к контроллеру). Возможная схема подключения оборудования с использованием контроллера SR-2839MIX приведена на Рис. 2.

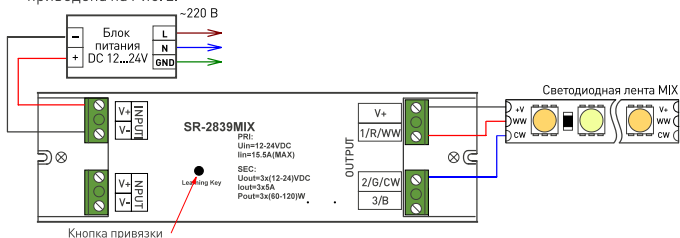


Рис. 2. Схема подключения оборудования с использованием контроллера SR-2839MIX.

**Внимание!** Расположение контактов на ленте и цвета проводов могут отличаться от показанных на схеме. При подключении ориентируйтесь на маркировку контактов на ленте.

- 3.5. Включите питание контроллера(ов).
- 3.6. Выполните привязку. Для этого:
- Включите пульт кнопкой включения/выключения.
  - На контроллере коротко нажмите кнопку привязки (см. инструкцию к контроллеру).
  - На пульте проведите по сенсорной полосе (слайдеру) выбора цветовой температуры.
  - Подключенная к контроллеру светодиодная лента мигнет, что будет означать успешную привязку.
- 3.7. Проверьте управление с пульта (Рис. 3).
- 3.8. Для привязки других контроллеров к пульту повторите операцию привязки для каждого контроллера. К пульту можно привязать неограниченное количество контроллеров.



Рис.3. Функции пульта.

- Управляться все привязанные контроллеры будут одновременно (допустима некоторая несинхронность в работе нескольких контроллеров). Контроллеры должны находиться в радиусе действия пульта.
- 3.9. К одному контроллеру может быть привязано до 8 пультов ДУ или панелей управления (см. инструкцию к используемому контроллеру).
- 3.10. Для очистки памяти контроллера и отмены привязки всех пультов ДУ и панелей управления нажмите и удерживайте кнопку привязки на контроллере более 5 секунд.

**Примечание.** В связи с обновлением встроенного программного обеспечения (прошивки), а также из-за особенностей используемого контроллера, алгоритм работы пульта может несколько отличаться от приведенного.

## 4. ОБЯЗАТЕЛЬНЫЕ ТРЕБОВАНИЯ И РЕКОМЕНДАЦИИ ПО ЭКСПЛУАТАЦИИ

- 4.1. Соблюдайте условия эксплуатации оборудования:
  - Эксплуатация только внутри помещений.
  - Температура окружающего воздуха от 0 до +40 °С.
  - Относительная влажность воздуха не более 90% при 20 °С, без конденсации влаги.
  - Отсутствие в воздухе паров и примесей агрессивных веществ (кислот, щелочей и пр.).
- 4.2. Не оставляйте пульт вблизи нагревательных приборов или горячих поверхностей, а также на солнце.
- 4.3. Не допускайте попадания воды или воздействия конденсата на устройство.
- 4.4. Не допускайте падения пульта, воздействия ударов и вибрации.
- 4.5. Соблюдайте полярность при установке элементов питания.
- 4.6. Перед включением смонтированной системы убедитесь, что схема собрана правильно, соединения выполнены надежно, замыкания отсутствуют. Замыкание в проводах может привести к отказу оборудования.
- 4.7. Возможные неисправности и методы их устранения.

Неисправность	Причина	Метод устранения
Управление с пульта не выполняется.	Пульт не привязан к контроллеру.	Выполните привязку согласно инструкции.
	Разрядились элементы питания.	Замените элементы питания. Соблюдайте полярность установки.
	Слишком большая дистанция между пультом и контроллером.	Подойдите ближе к контроллеру.
Пульт работает нестабильно, дистанция управления сократилась.	Батарея имеет низкий уровень заряда.	Замените батарею.
	Неустойчивый прием сигнала из-за наличия радиопомех.	Устраните источник радиопомех.
	Уровень радиосигнала снижен за счет экранирования различными конструкциями.	Перенесите контроллер в место с наилучшим приемом радиосигнала.

## 5. ТРЕБОВАНИЯ БЕЗОПАСНОСТИ

- 5.1. Конструкция изделия удовлетворяет требованиям электро- и пожарной безопасности по ГОСТ 12.2.007.0-75.
- 5.2. Монтаж оборудования должен выполняться квалифицированным специалистом с соблюдением всех требований техники безопасности.
- 5.3. Внимательно изучите данное руководство и неукоснительно следуйте всем рекомендациям.
- 5.4. Перед монтажом убедитесь, что все элементы системы обесточены.
- 5.5. Если при включении изделие не заработало должным образом и не удалось решить проблему, руководствуясь таблицей неисправностей (пункт 4.7), не пытайтесь устранить причину самостоятельно. Не разбирайте изделие. Извлеките элементы питания, свяжитесь с представителем торгового предприятия и доставьте ему неисправное изделие.

## 6. ГАРАНТИЙНЫЕ ОБЯЗАТЕЛЬСТВА

- 6.1. Изготовитель гарантирует соответствие изделия требованиям действующей технической документации и обязательным требованиям государственных стандартов.
- 6.2. Гарантийный срок эксплуатации – 36 месяцев с момента продажи изделия.
- 6.3. В случае выхода изделия из строя во время гарантийного срока, при наличии товарного и кассового чеков, а также отметки о продаже в паспорте изделия, потребитель может предъявить претензии в соответствии с действующим законодательством.
- 6.4. Претензии предъявляются по месту приобретения изделия.

- 6.5. Гарантийные обязательства не распространяются на изделия, имеющие механические повреждения, а также признаки нарушения потребителем правил хранения, транспортирования и эксплуатации.
- 6.6. Производитель вправе вносить в конструкцию и встроенное программное обеспечение (прошивку) изменения, не ухудшающие качество изделия.
- 6.7. Расходы на транспортировку вышедшего из строя изделия оплачиваются покупателем.

## 7. ТРАНСПОРТИРОВКА И ХРАНЕНИЕ

- 7.1. Размещение и крепление в транспортных средствах упакованного изделия должны обеспечивать его устойчивое положение, исключать возможность ударов друг о друга, а также о стенки транспортных средств.
- 7.2. После транспортировки при отрицательных температурах, перед включением, изделие должно быть выдержано без упаковки в нормальных условиях не менее 6 часов.
- 7.3. Изделие должно храниться в заводской упаковке в отапливаемом помещении при отсутствии в воздухе паров кислот, щелочей и других агрессивных примесей.

## 8. КОМПЛЕКТАЦИЯ

- 8.1. Пульт ДУ – 1 шт.
- 8.2. Техническое описание, руководство по эксплуатации и паспорт – 1 шт.
- 8.3. Упаковка – 1 шт.

## 9. СВЕДЕНИЯ ОБ УТИЛИЗАЦИИ

- 9.1. По истечении срока службы (эксплуатации) изделие не представляет опасности для жизни, здоровья людей и окружающей среды.
- 9.2. Утилизация может осуществляться обычным способом.

## 10. СВЕДЕНИЯ О РЕАЛИЗАЦИИ И СЕРТИФИКАЦИИ

- 10.1. Цена изделия договорная, определяется при заключении договора.
- 10.2. Предпродажной подготовки изделия не требуется.
- 10.3. Изделие сертифицировано согласно ТР ТС. Информация о сертификации нанесена на упаковку.

## 11. ИНФОРМАЦИЯ О ПРОИСХОЖДЕНИИ ТОВАРА

- 11.1. Изготовлено в КНР.
- 11.2. Изготовитель: «Санрайз Холдингз [ГК] Лтд» (Sunrise Holdings (HK) Ltd).  
Офис 901, 9 этаж, «Омега Плаза», 32, улица Дундас, Коулун, Гонконг, Китай.
- 11.3. Импортер: ООО «Арлайт РУС», адрес: 101000, г. Москва, Уланский пер., д. 22,  
стр. 1, пом. 1, этаж 5, офис 501.
- 11.4. Дату изготовления см. на корпусе устройства или упаковке.

## 12. ОТМЕТКА О ПРОДАЖЕ

Модель: \_\_\_\_\_

Дата продажи: \_\_\_\_\_

Продавец: \_\_\_\_\_ МП

Потребитель: \_\_\_\_\_



Обновленные инструкции к новым версиям оборудования Вы можете найти на сайте [arlight.ru](http://arlight.ru).

